



Irodori Biyori

彩り日和

人生を彩る、暮らしとお金の情報メディア

Vol.02

2022
AUTUMN



特集

「まだ」の人は必見！楽しく地域を応援しよう
ふるさと納税入門



Irodori Biyori

【イロドリビヨリ】

Vol.02 2022 AUTUMN

INDEX

- 04 ----- 特集
「まだ」の人は必見！楽しく地域を応援しよう
ふるさと納税入門
- 07 ----- 編集部 Pick up! ふるさと納税でSDGs
- 09 ----- 今更聞けない！健康保険ってどんな制度？
- 10 ----- キャッシュレス時代に紙幣や硬貨をなぜ新しくするの？
- 11 ----- GOESWELL 通信
- 12 ----- コンサルティングアドバイザー Interview
01 伊藤順子（生損保コンサルティング部門）
02 久田恭子（生損保コンサルティング部門）
03 梅宮孝子（生損保コンサルティング部門）
04 野尻啓介（損保コンサルティング部門）
- 15 ----- 編集後記



Irodori Biyori

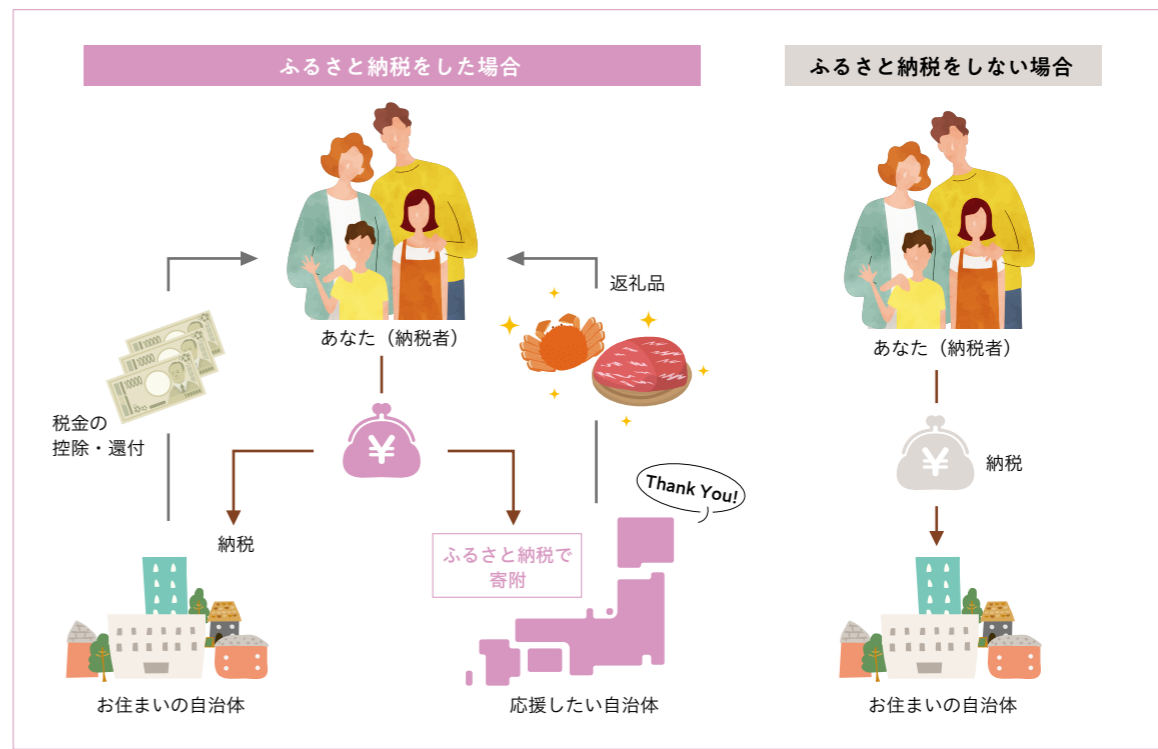
【彩り日和】

「まだ」の人は必見！楽しく地域を応援しよう

ふるさと納税入門

聞いたことはあるけど、よく分からない。周りでやっている人が最近増えてきた…。ふるさと納税にこんな思いを抱いている方も多いのでは？
今回は、ふるさと納税の仕組みを分かりやすく紹介します。やってみると意外と簡単！ふるさと納税をきっかけに地域の新しい魅力を知って、楽しく地域貢献してみませんか。

1 「ふるさと納税」とは？



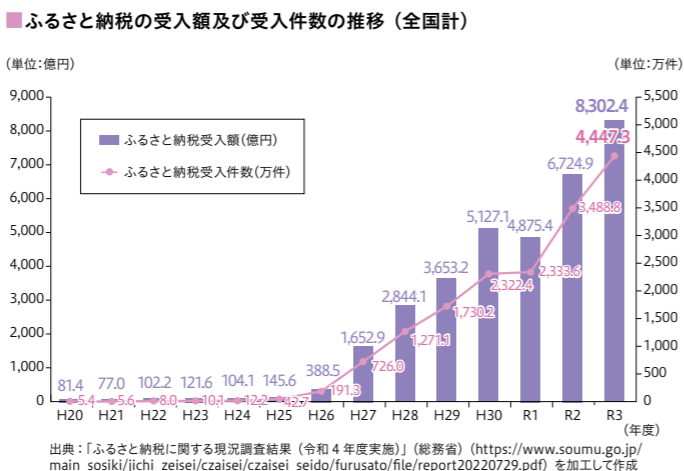
「生まれ育ったふるさとに貢献できる制度」、「自分の意思で応援したい自治体を選ぶことができる制度」として、2008年にスタートしたふるさと納税。利用者・金額ともに近年急激な伸びをみせています。ふるさと納税には「納税」という言葉が付いていますが、実際には自治体への「寄附」です。自分の故郷や応援したい地域など、好きな自治体を選んで寄附することができます。

寄附を行うと、自治体からお礼として「返礼品」がもらえます。通常、自治体に寄附をした場合には、確定申告を行うことでその寄附金額の一部が所得税と住民税から控除されます。ですが、ふるさと納税では原則として自己負担額の2000円を除いた全額が控除の対象となります。つまり、手続きをすれば実質自己負担額2000円で、応援したい地域の名産品や宿泊券などをもらえる、とてもうれしい制度なのです。

ふるさと納税 3つのメリット

- 魅力的な返礼品がもらえる
- 税金が還付・控除される
- 自治体・寄附金の使い道を選べる

2 寄附する自治体は どう選ぶ？



自治体を選ぶとき、やはり気になるのは地域の魅力的な返礼品です。旬の農産物や豪華な食材から、工芸品や普段使いの日用品まで、さまざまな種類のものがあります。ふるさと納税の寄附を受け付けている「ふるさと納税サイト」をチェックしてみよう(次ページ参照)。

一方、ふるさと納税では「寄附金の使い道」を選ぶことができ、自治体を選ぶ際の基準として近年関心が高まっています。各自治体がホームページなどで公開しているふるさと納税に対する考え方や寄附金の使い道などから、応援したい自治体を選んでみましょう。

また、災害が発生した際には、被災した自治体を支援するためにふるさと納税制度を活用することができます。返礼品はありませんが、使用用途が明確で、寄附金の全額が自治体に寄附されるため、寄附者の善意をそのまま届けることができます。

さらに、地域の課題解決やアイデア実現のために自治体が立ち上げたクラウドファンディングに寄附することもできるなど、自治体を選ぶ基準は大きく広がっています。

ふるさと納税受入額の多い自治体 TOP5

順位	自治体名	受入額
1位	北海道紋別市	約153億円
2位	宮崎県都城市	約146億円
3位	北海道根室市	約146億円
4位	北海道白糠町	約125億円
5位	大阪府泉佐野市	約113億円

出典：「ふるさと納税に関する現況調査結果(令和4年度実施)」(総務省) (https://www.soumu.go.jp/main_sosiki/jichi_zeisei/czaisei/czaisei_seido/furusato/file/report20220729.pdf) を加工して作成

「ふるさと納税は難しそう」というイメージがありますが、大まかな手順は次の4つです。

- ① 寄附金の控除上限額を調べる
- ② 寄附をする自治体を選んで申し込む
- ③ 自治体から返礼品と寄附金受領証明書が届く
- ④ 寄附金控除の手続きを行う

3 どうやったら できるの？

自分の控除上限額の目安をシミュレーションしておきましょう。

返礼品と一緒に届く「寄附金受領証明書」は、税金控除の手続きに必要な重要な書類ですので、大切に保管してください。

税金の控除を受けるためには「確定申告」または「ワンストップ特例制度」の申請のいずれかの手続きが必要です。確定申告を行う場合は、ふるさと納税を行った翌年の3月15日までに住まいの地域の税務署で行ってください。ワンストップ特例制度の場合は、確定申告は不要です。

いくら寄附できる？

寄附上限額をシミュレーションしてみよう！

夫婦それぞれに一定の収入があり、所得税や住民税が課税されていれば、各々でふるさと納税を申し込み、それぞれ寄附金控除を受けることができます。

例) 家族構成：夫婦、中学生以下の子供2人
年 収：夫600万円、妻300万円

夫の寄附上限額のめやす 77,000円
+
妻の寄附上限額のめやす 28,000円
= 105,000円

実質負担2,000円でできる 控除上限額のめやす

※金額はあくまで目安です。正確な金額はお住まいの自治体にお問い合わせください。

ふるさと納税は寄附金控除を受ける仕組みのため、専業主婦や所得が103万円以下の方、所得税は納付していても住民税が非課税の方などはご利用いただけません。

出典：「全額控除されるふるさと納税額(年間上限)の目安」(総務省) (https://www.soumu.go.jp/main_sosiki/jichi_zeisei/czaisei/czaisei_seido/furusato/mechanism/deduction.html) を加工して作成



ふるさと納税でSDGs

近年、SDGsに対する意識の高まりがふるさと納税の返礼品にも反映されるようになりました。ここでは、SDGsに力を入れている自治体の取り組みをご紹介します。



静岡県富士宮市 地域の宝、日本の宝「富士山」を次代へ

富士宮市は静岡県の東部、世界文化遺産「富士山」の南西に位置し、富士山信仰の中心である富士山本宮浅間大社の門前町として栄えてきました。朝霧高原や白糸の滝といった美しい自然や、ご当地グルメの富士宮やきそばをはじめ農産物や乳製品、畜産加工品、ニジマスなどの豊かな食に恵まれています。寄附金は、まちづくりや富士山の保全・整備を目的とした10通りの目的に使われており、中でも特徴的なのは「富士山基金」です。世界遺産・富士山の美しい自然と歴史・文化を後世に継承するため、文化財の整備、児童・生徒の教育活動、自然環境保全活動などの施策に活用しています。また、キャンプやワーケーションなど、富士宮市ならではの「人」や「自然」の魅力を伝えるWEBサイトを作成し寄附者に発信することで、まちのさらなる認知拡大と「ファンづくり」に取り組んでいます。



おすすめ返礼品 **富士山SDGs 100%リサイクル トイレットペーパー (ダブル)75ロール**【思いやり型返礼品】

寄附金額 **10,000円**

100%リサイクル、ビニールで梱包していない完全な脱プラ製品という環境にやさしいトイレットペーパー。その巻紙作業は障害を持つ方たちの工賃となり、生きがい・働きがいにつながっています。包装紙は市のオリジナルデザインです。

自治体担当者メッセージ

富士宮市企画戦略課 山本 明子さん

返礼品をきっかけに当市に興味を持っていただき、富士宮に実際に遊びに訪れていただけるような関係になればうれしいです。富士山の自然環境を守り、子どもたちについでいく取り組みは富士山のふもとにあるまちの責任だと思っていますので、ぜひ応援をよろしくお願いします。



岐阜県養老町 100年後も人々を迎え続ける駅舎づくり

養老町は、岐阜県西濃地域の南西部に位置する自然豊かな田園地帯で、町名の由来である「養老」が元号として使われてから1300年の歴史を有する由緒あるまちです。日本の滝百選に選定されている養老の滝や、巨大な体験型アート作品に触れられる養老天命反転地、評判の地元焼肉店がずらりと並ぶ養老焼肉街道などの観光地のほか、ひょうたんや天然水といった同町ならではの資源も豊富です。寄附金は、「人があつまり 楽しく生きがいのあるまち」づくりを目指す施策に利用されています。2022年3月には、「既存観光拠点の再生・高付加価値化事業」を活用し、大正8年の改修時の姿をとどめる養老駅の改修と耐震工事が行われ、駅舎はまちの新たな玄関口として生まれ変わりました。



おすすめ返礼品 **飛騨牛 ロース・すき焼き しゃぶしゃぶ用 800g**

寄附金額 **37,000円**

飛騨牛5等級のロースのみを使用したすき焼きしゃぶしゃぶ用のお肉です。お肉の中に含まれる脂はくどくないので、すき焼きやしゃぶしゃぶで召し上がっていただくとおいしさがより一層際立ちます。

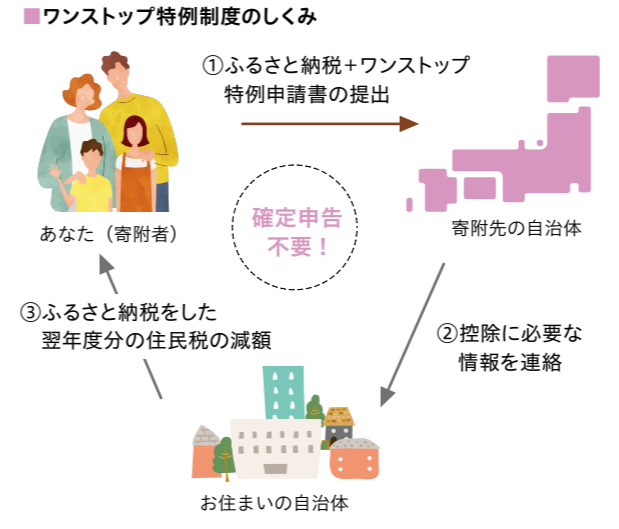
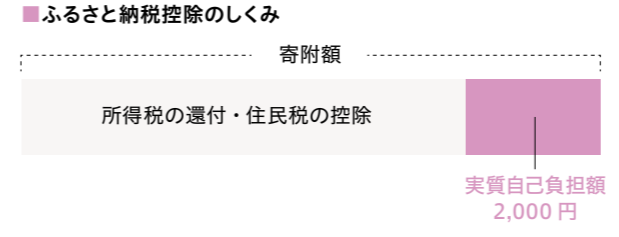
自治体担当者メッセージ

養老町企画財政課 羽根田 沙紀さん

皆さんの寄附金で生まれ変わった養老駅には、町の観光情報をタイムリーに発信するデジタルサイネージや、電車の待ち時間を有効に活用できるテレワークコーナーなどが設置されています。町民に愛され続けてきたこの駅で、これからも皆さんのお越しをお待ちしています。

4 控除の仕組みは？

寄附金の控除については、確定申告をした場合は、まず、申告からおおよそ1〜2カ月後に所得税の還付を受け、次に、同じ年の6月から翌年5月まで住民税から毎月控除されます。ワンストップ特例制度を利用した場合は、全て住民税からの控除となります。寄附金控除の申請をした年の6月から翌年5月まで、毎月控除されます。住民税は、市区町村から6月ごろに郵送で送られてくる「住民税決定通知書」の金額で確認することができます。



出典：「ふるさと納税ポータルサイト 制度改正について（2015年4月1日）」(https://www.soumu.go.jp/main_sosiki/jichi_zeisei/czaisei/czaisei_seido/furusato/topics/20150401.html) を加工して作成

GOESWELL CH

今回のテーマはYouTubeでも配信しています！ぜひご覧ください。

などの条件がありますが、確定申告が不要なため申請がとても簡単です。ふるさと納税にチャレンジしてみてください。

- なお、ワンストップ特例制度は、
- ①医療費控除などの確定申告が不要
 - ②年間の寄附先が5自治体以内
 - ③ふるさと納税の申込時に自治体へ特例の適用申請書を提出

おすすめ ふるさと納税ポータルサイト

さとふる	ふるさとチョイス	楽天ふるさと納税
掲載自治体数 1,175 自治体 ※2022年8月末時点	掲載自治体数 1,600 自治体以上 ※2022年6月末時点	掲載自治体数 1,477 自治体 ※2022年8月末時点
「返礼品の受取日時指定が可能！」 さとふる限定のお礼品など、全国の魅力あふれるお礼品を40万点以上も掲載しています。また、ふるさと納税は日時指定できないものが大半ですが、さとふるなら一部のお礼品を日時指定で受け取れるため、計画的にふるさと納税をすることができます。マイページからお礼品の配送状況を確認したり、配送先を変更できるお礼品もあるので便利です。	「返礼品掲載数が最大規模！」 ふるさとチョイスは、全国9割を超える自治体への寄附が可能で、掲載しているお礼品も42万点以上。地域の特産品だけでなく、宿泊券など旅行関係も充実。しかも、決済方法もコンビニ、銀行振込、郵便振替などに対応しています。また、地域の課題解決やプロジェクト応援、災害支援などさまざまなふるさと納税の寄附を提供しています。	「楽天IDで初心者も始めやすい！」 「初めての方」に優しいサイトがモットー。マンガや動画で、ふるさと納税の始め方を簡単に学べるページをご用意しています。「楽天市場の利用と同じ手順で使いやすい」「楽天IDがあれば名前や住所登録も不要」「楽天ポイントを使える/貯められる」「キャンペーンもたくさん」とご好評の声も。高い顧客満足度評価をいただいています。
担当者からひとこと 	担当者からひとこと 	担当者からひとこと
ふるさと納税は「なんだか複雑で難しそう…」と思われる方も多いと思いますが、さとふるではアプリを使ってスマホからも手軽に寄附申し込みが可能です。税金の控除を受けるためには手続きが必要ですが、今秋からは面倒な申請が全てスマホで完結するサービスも開始予定なので、ますます簡単・便利に。ぜひ、さとふるでお好きな地域を応援してみてください！ 詳しくはこちら 	ふるさと納税は楽しみながら地域を応援できる制度です。皆さんからの寄附によって、人口増加につながった自治体や、地域の事業者・生産者さんの活力につながっています。高校生が地域の魅力を発信するために開発した品や、スーパーやコンビニでは手に入らない希少な品など、まだ知らない地域の逸品をふるさとチョイスで探してみませんか。 詳しくはこちら 	難しい印象のふるさと納税ですが、楽天ふるさと納税では初心者向けのガイドページや3つの情報だけで寄附限度額がわかるシミュレーターなど、初めてでもふるさと納税をしていただきやすい環境が整っています。地域を応援しながら家計にも貢献できるふるさと納税。今年始める際は、ぜひ楽天ふるさと納税をのぞいてみてください！ 詳しくはこちら



今更聞けない！ 健康保険ってどんな制度？



風邪を引いた、ケガをした…病院に行くと、治療してくれたり、薬を処方してもらえますよね。日本だと当たり前のように、診てもらう病院は家の近所でも職場の近所でもどこでもOKですが、実は海外だと違う場合があります！

国ごとに異なる医療保険制度

日本は…



国民皆保険制度
国民全てが公的医療保険に加入するという医療保険制度。保険証の提示によって、日本の病院であればどこでも医療費の負担を軽減することができる。

海外は…



アメリカ：保険会社による医療機関の指定がある。



イギリス：家庭医（かかりつけ医）を介して医療を受ける必要がある。

健康保険制度の種類

- **国民健康保険**：他の医療保険制度（被用者保険、後期高齢者医療制度）に加入していない全ての方を対象とした医療保険。
- **被用者保険**：会社員などの被雇用者が加入する健康保険。
- **後期高齢者医療制度**：75歳（一定の障害がある人は65歳）以上の方が加入する医療保険。1割負担、2022年10月から一定の所得がある人は2割負担に。

保険が適用されないものもあります
一例)

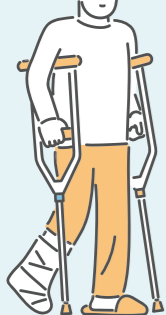
- ◎入院時の食事代 ◎差額ベッド代
- ◎先進医療費 ◎歯列矯正
- ◎ホワイトニング など…



PICK UP!

もしものときには…

傷病手当金



勤務先の社会保険（健康保険）に加入している人であれば、ケガや病気で仕事ができなくなった時、毎月の収入の約2/3が給付される。期間は支給を開始した日から通算1年6カ月。

傷病手当金支給までのおおまかな流れ

- STEP 1** 被雇用者が傷病手当申請の条件を満たしているか確認
- STEP 2** 会社が発行した申請書を受け取り被用者が記入を行う
- STEP 3** 会社が記入された申請書を受け取り申請を行う
- STEP 4** 1~2カ月後に支給決定し1週間以内に支給が開始される

日本に住んでいるとあまり意識しませんが、国民皆保険制度によって、いつでも誰でも医療サービスが受けられることは恵まれていると言ってよいのではないのでしょうか。

とはいえ、傷病手当金は自営業の方には対象外ですし、入院時の食事や差額ベッド代は保険適用外です。

公的医療保険制度と民間の保険を組み合わせ、もしものときに備えておきましょう。保険の相談は全国各地の「保険見直し本舗」までお待ちしております！

今回のテーマはYouTubeでも配信しています！
ぜひご覧ください。



Irodori Biyori

【彩り日和】

「保険の見直し」って何を見直すの？

保険見直し本舗ショップ Q&A



保険見直し本舗

GOESWELL は、保険見直し本舗のショップ運営をしています。40 社以上の保険会社を取り扱っており、お客様の目的に合わせたご提案をしています。

Q1

相談料はかかりますか？

A ご相談からご契約、その後のアフターフォローまで何度ご利用いただいても無料です！



Q2

相談場所はショップのみですか？

A 便利なオンライン保険相談や担当者の訪問など、ご希望にあわせて選べます。

※訪問については、ご希望に添えない場合がございます。



Q3

窓口に行ったら

まずどんなお話から始まるのですか？

A お客様それぞれ異なるライフプランや家庭環境から、まずはそのお客様にとって必要な保険は

何なのかをご案内し、その上で必要な保障や期間、金額などを算出しプランニングをします。



Q4

どのようなタイミングで保険の見直しが必要になりますか？

A 保険の更新や、結婚・出産・ご自宅購入・退職など、ライフプランに大きな変化が生じた際に見直しが必要となるケースが多くあります。



ご自身の保険について相談してみようかな？と思われる方、是非お気軽にご利用ください！
相談予約はこちらから ▶ 0120-934-075 (営業時間 10:00 ~ 18:00 ※年末年始除く)



全国の保険見直し本舗ショップで使用している ショップバッグがリニューアル！

2022年8月より、全国の保険見直し本舗のショップで使用しているショップバッグについて、従来のプラスチック製ショップバッグから、石灰石を主原料とした環境にやさしい製品に順次切り替えをしています。

バッグのデザインには、GOESWELLが地球環境保護に貢献するプラスチック使用削減量と、温室効果ガス排出削減量が組み込まれています。

是非、お手に取ってご覧ください！

※株式会社GOESWELL 運営店舗に限る



SUSTAINABLE DEVELOPMENT GOALS

YouTube 連動



キャッシュレス時代に 紙幣や硬貨をなぜ新しくするの？



キャッシュレス決済が普及しつつある現代ですが、まだまだ現金も大活躍！
紙幣や硬貨のデザインって、定期的に切り替わっていることをご存知ですか？

Q

いつから新しくなる？

A. 2024年度上半期を予定
※500円玉は2021年に刷新済み

Q

どんな種類のお金が新しくなるの？

A. [紙幣] 1万円札・5千円札・千円札
[硬貨] 500円玉

Q

なぜ新しくするの？

A. 偽造されたお金が出回らないようにするために、20年に一度のスパンで切り替えをしています。

新しい紙幣に描かれる人物とは？

1万円札 渋沢 栄一 *1



「近代日本経済の父」

● 第一国立銀行(現:みずほ銀行)、王子製紙、東京ガス、帝国ホテルなど名だたる大企業の創立に関わる

5千円札 津田 梅子 *1



「女子教育の先駆者」

● 日本初の女子留学生(当時6歳)
● 女子英学塾(現:津田塾大学)の創設者
● 欧米の学術雑誌に論文が掲載された最初の日本人女性

千円札 北里 柴三郎 *1



「感染症学の巨星」

● 破傷風の血清療法法の開発
● ベスト菌の発見

ここが
変わる
ポイント



▶ すき入れ(すかし)

現行のものに加えて、新たに高精細なすき入れ模様を導入

▶ ホログラム

肖像の3D画像が回転する最先端のホログラムを導入

▶ ユニバーサルデザイン

額面数字大型化ほか、券種ごとの識別性を向上

現行 *2



新デザイン *1



Point! 金額が数字で大きく表示されているので海外の方が見てもすぐわかる！

紙幣は偽造防止のために、印刷技術を駆使した様々な工夫が施されています。そしてたくさんの方が使用することを考慮し、多様に配慮されたデザインになりました。額面数字の大型化は、現行デザインから一目見て変わったと感じるポイントではないでしょうか。新紙幣に描かれる人物のことも、ぜひ調べてみてくださいね。

また、紙幣を印刷している国立印刷局では工場見学も実施しています。学びの秋に、お金の歴史について親子で学んでみるのはいかがでしょうか？

今回のテーマはYouTubeでも配信しています！
ぜひご覧ください。



”
お客様の人生に寄り添い
身近なアドバイザーで
あり続けたい



03 梅宮 孝子
生損保コンサルティング部門
【所属エリア】南関東エリア
グランベリーパーク店

Q. アドバイザーになったきっかけは？

A.私は二人息子がいるのですが、長男が小学校に入学する時に離婚しました。それまで専業主婦だったので、子供を育てるために何か仕事をしなくてはと考え、独身の頃コールセンターに勤務していたことが頭に浮かびました。すぐ働くのであればオペレーターかなと思い、行った先がたまたま外資系保険会社のコールセンターで、それがこの業界の入口でした。数年間、全国のお客様にお電話でご案内していましたが、1社だけのご提案に限界を感じ、複数の保険会社の商品を取扱っている総合代理店で、できれば実際にお客様とお会いしてご案内したいと思い、この会社に転職しました。

Q. 仕事をするうえで大切にしていることは？

A.一番大切にしていることは、お客様に寄り添うことです。考え方や経済状況など、お客様によって背景が異なると思うので、そのお客様の心を開いてなるべく本音を教えていただけるよう、お話を聞くことに徹しています。お客様の本心が最初の段階でわかると、私自身も良いご提案ができるので、最初の入り口を大事に、寄り添うことを意識しています。

Q. 目指すアドバイザー像は？

A.とにかく初心を忘れず、一回一回丁寧にお客様にご案内できる自分であり続けたいです。何年経っても保険のことで何か困ったときに、「梅宮さんに聞いてみよう」と思っただけのような、お客様にとって身近なアドバイザーでありたいと思っています。

Q. 保険の販売に対する考えは？

A.保険は形がないものなので、正解・不正解はないと思っています。お客様に不測の事態が起きたときに、助けになるものをご提案したいです。実際、お客様も何を選んだら良いのかわからない場合があると思います。私自身、提案に後悔したくありませんし、お客様にもこの保険に入っていて良かったと思っていただけるように、一緒にプランを考えていきたいです。お客様に最適なものをご提案するには、お客様とコミュニケーションを取って信頼関係を築いていくことが大切。この仕事はそれが一番じゃないでしょうか。信頼関係が築けたうえで、契約してくださるということだと思います。

Q. お客様への思いとは

A.GOESWELLにはたくさんのアドバイザーがありますが、その中でお客様と私は出会っているので、まずはそのご縁を大切にしたいです。そして、最初のご案内から給付金請求などのアフターフォローも含めて、責任を持って担当したいと思っています。また、保険はタイミングが大事なので、少し悩んで数ヶ月経った時に健康状態が変わることもありますから、今、お店に来てくださって保険を考えようと思ったきっかけ・タイミングを大事にしてくださいとお伝えしています。アドバイザーは、お客様の背中を押してあげる仕事でもあるのかなと思っています。



息子二人と一緒に

Q. アドバイザーになったきっかけは？

A.以前に勤めていた大手国内生保では、他の保険会社の商品を勉強する機会がなく、知識不足を感じていました。また、どちらかというとお客様に「お願いする」営業で、なかなか自分が納得いくご提案ができなくて、ずっと悩んでいました。代理店で知人を手伝うことになったとき、保険料も内容も全部お客様に合わせてご提案できることがとても衝撃的でした。これまでもお願いして話を聞いていただく立場から、お客様からお願いされる立場になったときに、すごく良いお仕事だなと思い、コンサル的な営業をやりたいと思うようになりました。

Q. 仕事をするうえで大切にしていることは？

A.「自分だったら」「自分の家族だったら」など、お客様を自分の大切な人に置き換えてプランニングすることです。そして、楽をしない、手を抜かないことです。アドバイザーは一日に何人ものお客様とお話ししますが、お客様はわざわざ時間を取って来店してくださっていますので、一人一人初めて接するように丁寧な対応を心がけています。

Q. これからの目標は？

A.この業界は日々変わっていくので、その変化に順応していけるよう「今を一生懸命やること」を意識しています。

Q. 休日の過ごし方は？

A.家事と、用事を済ませることがメインで、いかにその日を

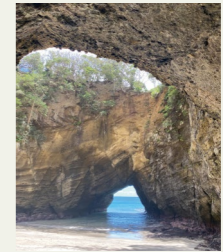
効率的に過ごせるかを意識しています。10歳の息子がおり、普段は鍵っ子なのですが、休みの日は夕飯を作って帰りを待ってられるようにしています。

Q. 子育てと仕事の両立は大変？

A.子どもが生まれたときからこの仕事をしていますが、私の仕事自体を応援してくれています。休みの前日には、私の負担を減らそうと家事もやってくれて、そこがとても助かっています。

Q. 保険の販売に対する考えは？

A.ご契約いただいた後が大事だと思っています。お客様が手術や入院をされた際は、なるべく直接ご連絡いただくようお願いし、入院期間や費用について生の声を伺うようにしています。その声を自分事として捉え、保険加入に悩んでいる方にお伝えするようにしています。今は動画配信サイトで気軽に情報収集できますが、正しく理解されていなかったり、そもそも病気になると思っていなかったり、そもそも病気がないと思っただけの方も多くいらっしゃいます。なるべく保険料がガス代や電気代と同じ必要経費だと思っただけのように、必要性をお伝えしています。



夏休みは毎年伊豆でリフレッシュ!



01 伊藤 順子
生損保コンサルティング部門
【所属エリア】東関東エリア
鎌取店、市原各店舗

”
常にお客様を
自分の大切な人に
置き換えてプランニング

コンサルティングアドバイザー Interview

インタビュー

「保険を見直したい」「新たに保険に加入したい」というお客様のご要望に寄り添いながら、ライフプランや必要な保障について一緒に考え、ぴったりの保険をご提案するコンサルティングアドバイザー。今回は、第一線で活躍する4名に仕事への向き合い方やプライベートなことなどをインタビューしました。

YouTube版も
あります!



”
お客様が今後安心して
生活できるための商品を
ぶれずに提案したい



04 野尻 啓介
損保コンサルティング部門
【所属エリア】南関東エリア
横浜店

Q. アドバイザーになったきっかけは？

A.以前に勤めていた生保代理店は案件数がとても少なく、損保のご提案ばかりでした。そこで、損保以外でもご提案がしたい、より大きな代理店に行きたいという思いで、GOESWELLの面接を受けました。元々生保志望だったのですが、面談の際に上長から「損保アドバイザーに向いている」と言われて今に至ります。

Q. 生命保険と損害保険のご提案は違いますか？

A.入口は一緒ですが、出口が違います。損保は、例えば火災保険に入る必要があるからご相談に来られる。一方、生保は医療保険のご相談でお話を伺ったら他にも考えなければならぬ点があったりします。出口が一点集中なのか広がっていくのかという違いです。

Q. 仕事をするうえで大切にしていることは？

A.生保・損保に関わらず、お客様が何に不安を抱えているのかを第一にヒアリングしています。ご提案の際は、割引や分割払いなどのご要望はあえてお伺いせず、まずはフラットに選択肢をご提示します。どこまでなら安心料として保険料を払えるかというご判断は、最後に委ねることだと思っています。

Q. 日々の働き方は？

A.ご提案が薄くならないように気を付けながら、可能な限りご相談を入れています。いつでもウェルカムなスタイルです。

Q. 目指すアドバイザー像は？

A.保険料の安い・高いではなく、お客様が今後安心して生活できるための商品をぶれずに提案できるアドバイザーになりたいと思っています。

Q. 実は○○なんです

A.今年引退しましたが、スノボを15年くらいやっていました。よく長野や新潟まで滑りに行っていましたね。高校までバスケット部に所属していて、関東大会に進出したこともあります。

Q. 所属エリアのお気に入りスポットは？

A.桜木町の野毛地下街です。大衆居酒屋がたくさん入っていて、2〜3時間ほど飲み続けることもあります。おいしくて安いのでおすすめです。

Q. どんなお酒が好きなんですか？

A.日本酒です。横浜店の地下に日本酒のおいしいお店がありますよ。



仕事終わりはお酒で息抜き

Q. アドバイザーになったきっかけは？

A.初めは大手国内生保に勤めていましたが、伸び盛りで複数の保険会社が乗り合っているGOESWELLにやりがいを感じて転職しました。お客様に一度にまとめてご提案できたら合理的だったことも理由の一つです。

Q. 仕事をするうえで大切にしていることは？

A.最初のアポのときに、お客様のご要望に合わせてお話を聞くことを心がけています。

Q. この仕事のやりがいは？

A.一人のお客様に長く関わらせていただき、人生のお手伝いができることです。様々なライフイベントを伺う機会が多く、お客様の人生を共有させていただいているなど感じています。お客様の友達にはなれませんが、友達に話せないことや困っていること、本音を聞かせていただけるのがうれしいですね。また、お客様のご紹介でその方のご親戚、ご友人などと幅広いつながりを持てることがあります。

Q. 日々の働き方は？

A.朝から晩までアポを取っていた時代もありましたが、今は自分の裁量で働いています。アポを取りつつ、空いた時間はプライベートに活用しています。

Q. 目指すアドバイザー像は？

A.既契約の方と、いろいろなものを共有しながら、人生の

軌道修正をお手伝いしていきたいです。また、長く勤務し、新しく入社する方に「いい会社なんだな」と思ってもらえるような模範生になれたらと思っています。

Q. 休日の過ごし方や趣味は？

A.今はコロナ禍でできませんが、海外旅行とスキューバダイビングが趣味です。

Q. 実は○○なんです

A.スキューバダイビングのインストラクターで、以前は沖繩で働いていました。また逆さ向きで漢字が書けることが特技で、お客様と対面でお話するとき便利です。

Q. 所属エリアのお気に入りスポットは？

A.吉祥寺駅。北口の「ハーモニカ横丁」は、アジアの屋台の雰囲気があっておすすめです。南口のマルイには家族で入れるおしゃれな居酒屋があります。

Q. 苦手なことは？

A.何もしないこと。マグロのように、常に動いていないとダメですね。



趣味は海外旅行です。モニュメントバレーにて

”
お客様の人生設計の
やりがいを感ずる



02 久田 恭子
生損保コンサルティング部門
【所属エリア】西東京エリア
橋本店

「コンサルティングアドバイザーインタビュー」は、保険ショップ「保険見直し本舗」のアドバイザーを皆様に身近に感じていただけたらと思う、仕事以外の面もフォーカスしました。趣味が同じ！とい

「Irodori Biyori」2022年秋号、いかがでしたか？
今回からサイズを変更し、ページも少し増やしてパワーアップしました。「前号よりいいものを！」をモットーに制作していますので、創刊号より読み応えがあったな...と思っただけですと幸いです。

さて、今回は二つの特集を組んでお届けしました。
「ふるさと納税」は、知名度がだいぶ上がってきましたがまだ実践したことがない方も多くいらっしゃるのではないかな？と思います。

実は編集者の私も「制度が難しそう」「確定申告とかわからないし」と避けていました。ただ調べていくうちに寄附金上限額のシミュレーションができることや「ワンストップ特例制度」を知り、大変勉強になりましたし、さらに取材を進めるなかで、自治体やポータルサイトの担当者から自分の寄附が地域活性化に繋がること、災害復興支援としての役割もあることを教えていただき、この制度がもっと多くの方に広まって欲しいと強く思いました。ということで、現在この自治体に寄附するか検討中です！

う方いらっしゃる声をかけてみてくださいな。そしてどのアドバイザーもお客様を第一に考えていることを話しており、保険という目に見えない商品をご提案する姿勢・熱い思いがひしひしと伝わった現場でした。
こちらのインタビューは一部YouTubeにも公開しますのでぜひご覧ください。
また保険ショップ「保険見直し本舗」では、アドバイザーをサポートする受付・事務のスタッフを募集しています。興味をお持ちの方からのご応募をお待ちしております。

日一日と寒さが募っておりますので、皆様お体には気を付けてお過ごしください。

求人詳細・応募はこちらから

電話（採用担当直通連絡先）
0120-999-647
【営業時間】9:30～18:00
(土日祝を除く)

公式HP
(求人HP直通)



アンケートにご協力ください



ご意見・感想はこちらから

キュレーションサイト・公式YouTube 更新中!



キュレーションサイト
Irodori Biyori
お金や暮らしに関連する情報やコラムを更新しています。



公式YouTube
GOESWELL.CH
有識者へのインタビューや保険・お金の豆知識動画を配信しています。

ブックマーク・チャンネル登録
お願いします

広告掲載を募集しています

「Irodori Biyori」に広告を掲載する企業様を募集しています。掲載に関するお問い合わせは下記メールアドレスまでご連絡ください。

株式会社 GOESWELL メディア事業部
小菅・山田
mediakoukoku@gwell.co.jp

【発行元】

会社名 株式会社GOESWELL
住所 東京都新宿区新宿5-17-18 H&Iビル
TEL/FAX 03-6636-5296/03-6636-9997
URL https://www.gwell.co.jp/

次号は2023年初春発行予定です。
お楽しみに!



企画・制作／株式会社 GOESWELL メディア事業部

GW管理-20221017-0334

〒160-0022 東京都新宿区新宿 5 丁目 17-18 H&I ビル TEL : 0120-934-075

- ◆ 本誌掲載の写真、記事などのコンテンツの無断転載を禁じます。
- ◆ 当社は、本誌記載の情報につき、正確性、完全性、有用性、最新性、特定の目的への適合性等について一切保証するものではなく、本誌の記載により読者が損害を受けた場合でも、いかなる責任を負うものではありません。