



# Irodori Biyori 彩り日和

人生を彩る、暮らしとお金の情報メディア

Vol.4  
2023 SPRING

特集

社会保険労務士が教える！  
給与明細から社会保障制度を学ぼう



ある日突然働けなくなったら…家計はどうなる？ 公的制度と保険の活用法  
お買い物上手になれる!? 電子マネーとポイ活でキャッシュレスライフ  
地域通貨ってご存じですか？ お買い物で地域を応援しよう！  
コンサルティングアドバイザー Interview



# Irodori Biyori

【イロドリビヨリ】

Vol.4 2023 SPRING

## INDEX

- 04 特集  
社会保険労務士が教える！  
給与明細から社会保障制度を学ぼう
- 08 ある日突然働けなくなってしまったら…家計はどうなる？  
公的制度和保険の活用法
- 09 お買い物上手になれる!?  
電子マネーとポイ活でキャッシュレスライフ
- 10 地域通貨ってご存じですか？  
お買い物で地域を応援しよう！
- 12 コンサルティングアドバイザー Interview  
01 古山直樹 (生損保コンサルティング部門)  
02 後神壮一郎 (生損保コンサルティング部門)  
03 上野雄一郎 (生損保コンサルティング部門)  
04 山崎智子 (損保コンサルティング部門)
- 15 編集後記



# Irodori Biyori

【彩り日和】



**介護保険 — 一定の条件で40歳からでも適用される**

40歳以上になると、介護保険に加入し介護保険料を納付する義務が生じます。介護保険は、65歳以上の方が要支援・要介護状態になったとき、訪問介護やリハビリテーションなどの介護サービスを自己負担1割で受けることができる制度です。さらに、40歳から64歳の現役世代の方が末期がんや関節リウマチなどの特定疾病が原因で要介護・要支援状態になったときも、同様のサービスを受けることができます。

出典：厚生労働省「介護保険制度について」  
[https://www.mhlw.go.jp/file/06-Seisakujouhou-12300000-Roukenkyoku/2gou\\_leaflet.pdf](https://www.mhlw.go.jp/file/06-Seisakujouhou-12300000-Roukenkyoku/2gou_leaflet.pdf)

**公的年金 — 老後だけでなく、現役世代と家族でも受け取れる**

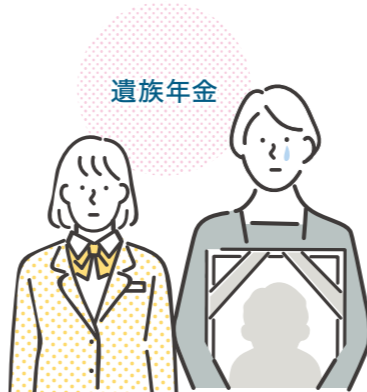
日本では、20歳以上60歳未満の全ての国民が公的年金に加入する「国民年金」という制度があります。厚生年金は会社などに勤務する人が対象で、全ての年金加入者が加入する「国民年金（基礎年金）」に加えて加入するものです。現在では、老後の生活費として65歳以上になったら年金を受け取ることができ、もらえる年金額は、加入期間や給与によって人により大きく異なります。

ここでよく見落とされがちなのは、年金を受け取ることができるのは老後だけではなくという点です。公的年金の給付の種類には「老齢年金」のほかに「障害年金」と「遺族年金」の2種類があり、これらは何らか

の事情でそれまでの収入が得られなくなったときの備えになります。まず障害年金は、病気やケガで働けなくなったときに受け取ることができる年金です。さらに、子どもや配偶者がいる場合は加給年金を受け取ることができます。次に遺族年金は、加入者が亡くなったときに遺族の生活を支えるために支給される年金です。老齢年金や障害年金は、年金制度の加入者が年金を受け取る制度であるのに対し、遺族年金は家族が受け



障害年金



遺族年金

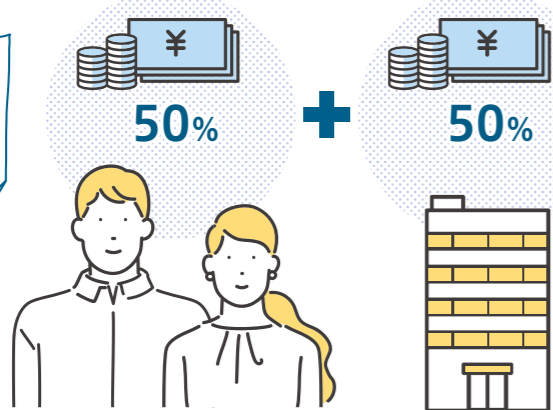
**雇用保険料は会社が多く負担**

次に雇用保険ですが、これは従業員より会社が多く負担することになっています。雇用保険料率は事業の種類ごとに決められており、令和5年度現在の一般の事業の保険料率は1.55%となっています。このうち事業主が0.95%を、労働者が0.6%を負担します。

出典：令和4年度の雇用保険料率  
<https://www.mhlw.go.jp/content/001050206.pdf>

**健康保険料・厚生年金保険料は労使折半**

ろうしせつばん  
**労使折半とは？**  
 勤務先の会社と被保険者自身とが半々で負担すること



従業員

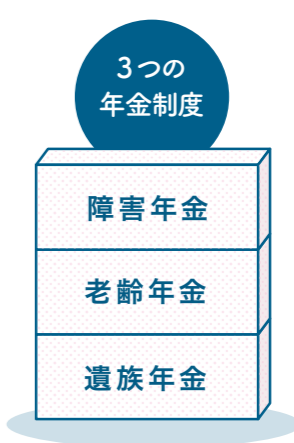
会社

**POINT**

業務や通勤途中の事故によるケガや病気、障害、死亡に対し、従業員やその家族に保険給付を行う「労災保険」という社会保障制度もあります。この保険料は会社が全額負担しています。



取る年金になります。亡くなったときに18歳以下の子どもがいる場合は、遺族基礎年金と遺族厚生年金の両方から年金が支給されます。ただし、障害年金は障害の程度など支給要件が細かく決められているので制度をよく理解しておきましょう。



出典：日本年金機構  
<https://www.nenkin.go.jp/service/jukyuu/tetsuduki/shougai/jukyuu/20141222.html>

**雇用保険 — 失業した時の備え**

雇用保険とは、失業などで収入がなくなったときに、生活の安定や再就職を後押しすることを目的とした制度です。正社員やパート、派遣などの雇用形態にかかわらず、1週間の所定労働時間が20時間以上で、31日以上雇用される見込みがあれば、誰でも被保険者になります。給付には失業手当がよく知られていますが、他にも再就職したときに給付される手当、職業訓練のための手当、育児休業給付金や介護休業給付金などのように継続して働き続けられるよう援助するための手当などがあります。

**保険料は どうやって決まるの？**

**健康保険料と厚生年金保険料は 労使折半**

社会保障は困ったときのセーフティネットであることを説明してきましたが、その保険料はどのように決められているのでしょうか。

まず、健康保険料と介護保険料、厚生年金保険料は、従業員の標準報酬月額（毎年4月～6月の平均給与）と、会社が所属する健康保険組合・厚生労働省がそれぞれ定めた保険料率で決まります。決定した保険料はいずれも会社と従業員で50%ずつ負担しています。健康保険には、一般

**税金の内訳には 何があるの？**

給与から控除されるものには、社会保険料のほかに所得税と住民税の2つの税金があり、給与から社会保険料合計額を除いた額にかけられます。

**所得税 — 税額は実は概算。年末調整で戻ってくるかも？**

所得税とは、1月1日から12月31日までの個人の収入に対してかかる税金で、国に納めます。所得が多い人ほど税率が高くなる累進課税制度が適用されていて、所得に応じて5%～45%の税率がかけられます。また、東日本大震災からの復興に必要な財源を確保するため、令和19年12月31日までは所得税の2.1%の復興特別所得税が同時に徴収されています。

所得税は、源泉徴収という形で給与から差し引かれています。その年の1月1日から12月31日までの所得を元に計算されます。年収が確定して初めて所得税額も決まるので、それまでに取れた概算の税額と実際の税額が異なる場合が出てきます。そこで、会社では年末調整を行い、正確な所得税額を計算します。差額については、不足していた場合は追納、納めすぎた場合は還付金として戻ってきます。

**住民税 — 行政サービスを維持するための財源**

住民税とは、自分が住んでいる自治体の公共サービスを維持するための財源となる税金です。住民税は、前年の収入から控除額を差し引いた残りの金額に対してかかる税金で、税率は一律10%（区市町村住民税6%、道庁県民税・都民税4%）です。住民税は、6月にその年の税額の決定通知書が送付され、6月から翌年5月にかけて12回に分けて納付します。会社員の場合は会社が本人の代わりに納税しており、この方法は「特別徴収」と呼ばれます。新入社員の場合は2年目の6月から天引きが始まるので、手取りが少なくなるという現象が生じることがあります。

**まとめ**

社会保険料を払う一番のメリットは、扶養家族は保険料を負担しなくても年金や健康保険が保証されている点です。自分だけでなく、自分に何かあったときの家族の生活もサポートしてくれる社会保障は、非常にありがたい制度です。いざというときの公的保障の内容をチェックして、不足する部分は民間保険でカバーするようにしましょう。

# お買い物上手になれる!? 電子マネーとポイ活でキャッシュレスライフ

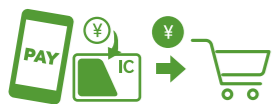
最近、さまざまなキャッシュレス決済がありますよね。お買い物や食事に行った時、対応している決済方法がお店ごとで違うなんてことも。さて日本にはどんな種類の電子マネーがあるのでしょうか？



## 電子マネーの種類

### プリペイド型

事前にお金をチャージし、チャージした金額の範囲内で買い物ができる。



### デビット型

事前に紐づけておいた預金口座から引き落としされるタイプの電子マネー。



### ポストペイ型

後払い式。電子マネーにクレジットカードを登録し、クレジットカードの利用額に合算して請求される。



成人年齢の引き下げによって、18歳から親の同意無しにクレジットカードが作れるようになりました。使いすぎや支払方法などに気をつけよう。



電子マネーによってはユーザー間の送金もできるので、お小遣いの電子マネー化も…？



キャッシュレス決済のなかにはポイントが付与されるサービスもあります。せっかくなのでお得にポイントを活用してみたいですね。

## ポイントを活用してお買い物上手に

ここで実際に本誌の編集委員が行っているお買い物事例をご紹介します。ポイントが付与されるサービスは複数ありますが、使い分けると生活費の補助になるのでおすすめです！

### Part 1 ポイント還元率がどんどん上がるお買い物マラソン

楽天が開催する「お買い物マラソン」期間中に買い物をすることで、通常時よりも還元率の高いポイントをゲット。



ふるさと納税も合わせてこの期間に行くと、数千ポイントが付与されます！

### Part 2 メルカリで売上をポイントで受け取り買い物に利用！

子どもが着なくなった服などを出品、その売上をメルペイとして受け取ってメルカリ内での買い物に使う。

自分がいらなくなった物で買い物ができるのはお得ですね。

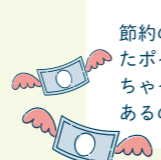


うれしいポイント付与!でも…

### 期間限定ポイントにご注意

「ポイントが失効してしまう」ということで、本来買わなくてもいいものをついつい買ってしまったら、ポイントで足りない部分をポイント以外でも支払ったりすることがありませんか？ポチっとする前に「本当に今必要なのかな？」と一旦立ち止まって考えてみましょう。

節約のつもりが貯まったポイントで買いすぎちゃったりすることもあるので、要注意！



新型コロナウイルス感染症の影響で、非接触の取り組みはぐんと進んだように思います。キャッシュレス決済は衛生面において安心感がありますね。

一方、現金のように目に見えないので、お金を使っている感覚が湧きにくい点は注意するポイントではないでしょうか。

クレジットカード、バーコード決済、ポイント支払い…現金以外の支払方法がたくさんある現代。便利一方で、お金を使いすぎないように自制心をしっかり持つこと・責任感を求められているような気がします。

今回のテーマはYouTubeでも配信しています！ぜひご覧ください。



# ある日突然働けなくなってしまったら…家計はどうなる？ 公的制度和保険の活用法



例えば明日働けなくなったとしたら、どんなことが困りますか？

収入が得られないことで困ることは人それぞれ。今回はそのような時に受けられる公的制度のお話です。



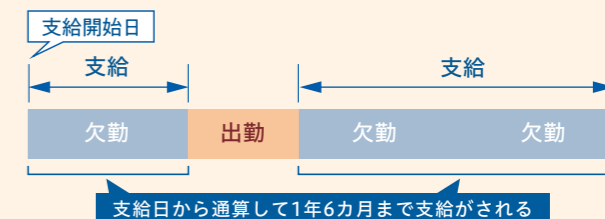
## 収入が途絶えたら受給できる公的制度はある？

### 受給できる公的制度

#### ① 傷病手当金

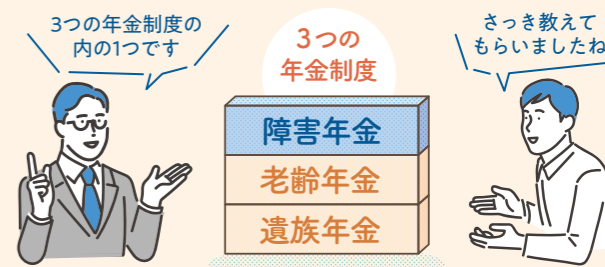
健康保険の被保険者が、業務外で生じた病気やケガによって働くことができない状態になった時に、給与の約2/3に相当する額を通算で最長1年6カ月間もらうことができる制度。※会社員が対象で、国民健康保険納付者と被雇用者は対象外。途中で出勤した場合でも働けない期間の扱いとされ、給付金が支給されます。

◎支給される期間 ※支給開始日が令和2年7月2日以降の場合



#### ② 障害年金

病気やケガによって日常生活や仕事に制限を受けている状態の人が受給できる制度。年金を払っていないと受け取ることができません。1級、2級、3級と度合いによって分かれており、3級は基礎年金のみの受給になります。



| 会社員・公務員(厚生年金加入者)の障害年金 |                       |        |
|-----------------------|-----------------------|--------|
| 重                     | 障害の程度                 | 軽      |
| [1級]                  | [2級]                  | [3級]   |
| 障害厚生年金<br>+<br>障害基礎年金 | 障害厚生年金<br>+<br>障害基礎年金 | 障害基礎年金 |

#### 障害年金でもらえる金額は？

年金を支払って受けられる制度なので、自身のお給料によって受け取れる金額は変わります。日本年金機構のHPもぜひご覧ください。



障害年金は傷病手当期間が満了する1年6カ月後からしか受け取れません。

しかし、国民年金納付者は傷病手当金が無い一方で、障害年金を受け取れるのは上記の期間が過ぎてから。フリーランスの方は収入が無い状況、自営業の方は従業員にお給料が支払えない場合があるかもしれません。

### 公的保障だけでまかなえない場合は？

民間の保険会社では、就業不能保険を販売しているので活用してみたいはいかがでしょうか。特定の病気のみ給付金を支給するタイプや、どのような病気・ケガでも給付金を支給するタイプなど、内容はさまざまです。

そして、ご自身の収入が得られなくなった時に困ることによって選ぶ商品は変わってきます。また保険会社によって種類が異なるため、自分で調べるとなると結構大変！そんな時はぜひお近くの「保険見直し本舗」へ！コンサルティングアドバイザーが、さまざまな商品からご希望に合わせたプランをご提案いたします。

今回のテーマはYouTubeでも配信しています！ぜひご覧ください。





地域通貨ってご存じですか？

# お買い物で地域を応援しよう！



最近、買い物や外食の際にキャッシュレスで支払いをすることが増えた、という方も多いのでは？  
 コロナ禍で非接触の流れが進み、キャッシュレス化が一気に普及したと考えられています。そんな中、注目を集めているのが「地域通貨」。地域経済の活性化などを目的に地域限定で流通・利用できる通貨で、従来の紙に代わりアプリ版が各自治体で続々登場しています。今回は、編集部イチオシのデジタル地域通貨をご紹介します！

## 岐阜県高山市



## 「あんとー！」の想いで 地域を活気づけるデジタル地域通貨

お話を伺った方 ▶ 高山市 総務部行政経営課 山田 雅彦さん

### Q. 特徴は？

決済完了後に「あんとー！」という声アプリから流れる「さるぼぼコイン」、これは飛騨地域の方言で「ありがとう」という意味です。このデジタル地域通貨は、地元の金融機関である「飛騨信用組合」が運用しており、チャージ時にチャージ額の1%がポイント付与されます。スーパーなど日々のお買い物の決済時には、お店独自ポイントもしっかりつきますし、ユーザー間で送金できる機能は、サークル活動などでメンバー間での小銭のやりとりが不要となって使いやすくと好評です。他にも、さるぼぼコインでしか買えないグルメや宿泊プランなどの「裏メニュー」もあるんですよ。

### Q. 利用者の感想は？

ユーザー層が30代から60代の女性と幅広く、高齢者の方の利用も多いです。地域内でお金が循環することに「プチ」社会貢献しているという気持ちを持ってくださっているようで、「地域のためになっている」という声をよく耳にします。決済直後にお店へテキストでメッセージを送れる機能があるんですが、ユーザーから「コロナを乗り越えてくださいね」などのメッセージが届き、地域の人に支えられている、元気づけられたという声がお店からも上がっています。

### Q. 今後の目標は？

旅行プランにさるぼぼコインを組み入れて地域外からお金を引き込んだり、ユーザーがより使いやすいプランが増えていくとよいですね。また、行政データと組み合わせ、公平公正な施策を目指した自治体の課題解決に活用できると良いなと思います。



写真提供：高山市

#### DATA

- リリース時期：2017年12月
  - 対象エリア：高山市・飛騨市・白川村
  - ダウンロード数：52,000件
  - ユーザー数：約29,000人
  - 加盟店数：約1,900店
  - 累計決済額：約78億円
- (2023年2月末時点) ※高山市調べ

## 東京都板橋区



## 地域活動×地域内消費で 区民に愛着を持ってもらえるアプリに

お話を伺った方 ▶ 板橋区商店街連合会 専務理事 白石 淳さん

### Q. 特徴は？

キャッシュレス商品券事業として始まり、初年度は30%のプレミアム付きでした。現在19億5千円分完売し利用されています。板橋区民約54万人の1割弱が利用している計算です。今後は行政も交え、行政ポイントとして「一日何キロ歩いた」など健康促進の努力をした方に、買い物に使えるポイントを付与する取り組みも始める予定です。区内在宅・通勤の方が対象でしたが、2023年1月より誰でも利用可能になっています。

### Q. 利用者の感想は？

電子化の取り組みは良いというお声をいただいています。利用者は30～50代の方が多いですね。元々は紙の商品券の企画から始まったので板橋区商店街連合会の加盟店で使える紙のプレミアム商品券も並行して販売していました。そのため、高齢の方からは紙の商品券の方が良いというご意見もあります。でもデジタルも頑張ってみようというお声も結構ありますよ。

### Q. 今後の目標は？

2023年度はキャッシュバック系の施策を行い、初年度以上に加盟店や利用者の数を増やしていきたいですね。またキャッシュだけでなく、ボランティア活動にも行政ポイントがついて買い物に使えるといった、区内で循環できるような仕組みにもしていきたいです。区民の方に愛着を持っていただき広まっていくといいですね。



写真提供：板橋区

#### DATA

- リリース時期：2022年10月
  - 対象エリア：東京都板橋区
  - ダウンロード数：約45,000件
  - アクティブユーザー数：約23,000人
  - 加盟店数：約1,000店
  - 累計決済額：15億円
- (2023年2月末時点) ※板橋区調べ



Irodori Biyori

【彩り日和】

お客様にとつてもなんでも相談できるアドバイザーに



03 上野 雄一郎 UENO YUICHIRO

生損保コンサルティング部門  
[所属エリア] 北陸・甲信越エリア  
イオンモール高崎店

### Q. アドバイザーになったきっかけは？

A.以前は一社専属の保険会社に勤めていたのですが、複数の保険商品を取り扱えたら自分のスキルの幅が広がると思ったのがきっかけです。

### Q. お客様対応で心掛けていることは？

A.お客様のご様子は自分の振る舞いの鏡だと思ってお話ししています。

### Q. 仕事のやりがいは？

A.既契約者様から、ご紹介や追加のご相談をいただいたときですね。

### Q. アドバイザーをされていて感じることは？

A.良いことや悲しいこと、さまざまなことがあります。人生と同じで思った通りにはなりません、自分が行動した通りには必ずなるものなので、やりがいは感じる仕事だと思います。

### Q. お休みの日は何している？

A.植物が好きで、ピカクシダという植物を収集しています。自宅に80株ほどあり、その世話をしています。最初は花を育てていたのですが、だんだんカッコいいものを求めていくうちに今に至りました。あとは小さい子どもがいるので、一緒に遊んで過ごしています。

### Q. お子様に金融教育をしたら？

A.親が教えるとしたら、例えばある程度まとまったお金を

渡して、それを自由に試してみなさいというような教育がいいかなと思っています。稼ぐことももちろん大切ですが、お金自身にも働いてもらうことが大事ということも伝えたいです。

### Q. これからの目標は？

A.元々はピカクシダのショップをやりたいと思っていました。そこで保険を取り扱えたら面白いかなと。なので、保険だけではなく、なんでも相談できるアドバイザーになりたいと思っています。

### Q. 苦手なことはありますか？

A.虫が苦手です。怖いので…。

### Q. 植物に虫がつきませんか？

A.つきます。ふたを開ける時が一番怖くて外で開けるようにしています。外で虫と出会うのはそんなに怖くないのですが、やっぱり家の中だと怖いですね(笑)。

### Q. エリアのお気に入りスポットは？

A.川場の道の駅(川場田園プラザ)が落ち着いた感じで好きですね。ぜひ行ってみてください。



趣味のピカクシダ栽培

### Q. 保険のご提案で心掛けていることは？

A.保険は商品ではありませんが、「販売する」ことより「考え方を伝える」ことを意識しています。お客様によっては、2時間のご相談のうち保険の話は30分もしないことがあるくらいです。

### Q. 仕事のやりがいは？

A.お客様一人一人に合わせてお話しする内容が異なり、お客様から教えていただくことも多いところにやりがいを感じます。

### Q. 個人と法人への提案の違いは？

A.個人の場合は、家計を担っている大黒柱の方が亡くなった時にご家族の方が困るという観点で、法人の場合は、経営者が亡くなった時に従業員の方が困るという観点でお話しします。個人のお客様には、「生活費が大変ですよ」という内容、法人のお客様には従業員の給料をどうやって支払うか、借金をどうやって返していくかという内容が中心です。お話しする内容は違うのですが、考え方はほとんど同じかなと思います。

### Q. 法人提案で印象的だったことは？

A.法人保険を提案する際に決算書類を拝見するのですが、大学で専攻していた会計学を生かして気づいた点をお伝えしたところ、経営者の方が気づかなかった箇所があり有益な情報となったため、そこから信頼をいただくことができました。

### Q. これからの目標は？

A.お客様が話されること以外の部分も聞くことです。お客様自身は保険と関係がないと思われている話が、意外と重要な場合も多いので。保険の話以外にも不動産や資産形成などをもっと包括的に話せるようになるのがこれから目指す人物像だと思っています。

### Q. 実は〇〇なんです

A.フラッシュ暗算ができます。2桁ずつを、多分5回〜10回くらいまではできると思います。昔そろばんをやっていた全国大会に出たことがあり、その影響かもしれません。

### Q. お休みの日は何している？

A.土日は仕事になることが多いので、できるだけたくさん子どもと遊ぶようにしています。

### Q. 子育てで気づいたことは？

A.3人目の子どもが生まれて初めて気づいたのですが、日本は4人で生活するのが前提となっていることが多いですね。車や公共機関、ファミレスのテーブル席も4人が前提だと思います。それ以上だと行く場所や移動手段が限られることに気づきました。



3人の子どもたちとお出かけ

保険の話以外にも包括的に話せるように



01 古山 直樹 FURUYAMA NAOKI

生損保コンサルティング部門  
[所属エリア] 関東中央エリア  
神田駅前店

# コンサルティングアドバイザー Interview

インタビュー

「保険を見直したい」「新たに保険に加入したい」というお客様のご要望に寄り添いながら、ライフプランや必要な保障について一緒に考え、ぴったりの保険をご提案するコンサルティングアドバイザー。今回は、第一線で活躍する4名に仕事への向き合い方やプライベートなことなどをインタビューしました。

YouTube版もあります!



パンフレットに載っていないようなことをわかりやすく伝えたい



04 山崎 智子 YAMASAKI TOMOKO

損保コンサルティング部門  
[所属エリア] 西関東エリア  
ピーコック経営店

### Q. 損保専門になる前は？

A.以前は生命保険もご提案していましたが、自分では生命保険より損害保険の方が得意だなと感じていました。当社への損害保険のご相談が増えてきたこともあり、損保専門のアドバイザーの業務に就くことになりました。

### Q. 仕事をするうえで大切にしていることは？

A.スピード感です。その日・その時にどうしても聞きたい、疑問を解決したいというお客様が大半なので、受け取った疑問点には素早く対応できるようにしています。

### Q. 仕事のやりがいは？

A.お客様から「ありがとう」と言ってくれたことが一番うれしいです。また、「損保ってよくわからない」と言われることが多いのですが、そういうお客様へパンフレットに載っていないようなことをいかにわかりやすく伝えるかを意識しています。そのことでお客様が保険について考えてくださるときに喜びを感じます。

### Q. 損保の魅力は？

A.会社によって補償範囲や補償対象が少しずつ違っていたりするので、お客様が何を大事にされているかによってご案内する内容が変わってくる場所です。

### Q. 火災・自動車以外のご相談は？

A.けがの保険や、損保会社が扱っている働けなくなった時の保険もあります。補償期間が1年間など生命保険より短いパターンが多いのですが、短期でお考えの場

合、損保会社で加入したいという方も結構いらっしゃいます。

### Q. これからの目標は？

A.学ぶべきこと・やるべきことが多くあるので、知識をとにかく吸収すること・ブラッシュアップしていくことです。それによって新しく入社してきた方や損保が苦手という方に、損保の魅力を伝えられる立場になれるよう成長したいです。

### Q. お休みの日は何している？

A.観劇とコンサートが好きでよく行っています。その年によって偏りはあるのですが、2022年は洋楽アーティストのコンサートにたくさん行きました。

### Q. どの洋楽アーティストのコンサートへ？

A.レディー・ガガとマルーン5、ブルーノ・マーズに行きましたね。特にマルーン5が念願だったので、ひたすらメンバーの名前を叫んでいました。でも、彼らが何を言っているかは全然わからないんですよ。英語を勉強しないといけないかな?と思いつつ、ワーッと行っています(笑)。



好きなアクセサリーを身につけてコンサートへ

### Q. アドバイザーになったきっかけは？

A.周りに保険会社に働いている方が多く、いろいろな話を聞いていくうちに保険というものに興味を持ったことがきっかけです。就職活動の際には一社専属の保険会社にも面接に行ったのですが、お客様のニーズに応えるということを考えた時に、当社のような複数の保険会社を取り扱っている会社で働きたいと思い今に至ります。

### Q. 仕事をするうえで大切にしていることは？

A.お客様が何を目的にご来店されたのか、どのようなご意向なのかということをしっかり聞くことです。伺った内容を踏まえ、過不足がないかを念頭に置いてコンサルティングをさせていただいています。

### Q. 印象的なエピソードは？

A.数年前にご契約いただいたお客様からご連絡があった時に、名前を覚えてくださったことがうれしかったです。やはり「保険」=「私」というところで印象づけてくださっていると思うので、今後も名前を覚えていただけるように頑張っています。

### Q. 日々のように仕事していますか？

A.シフトで出勤している時以外は結構自由な時間が多いのですが、自分で時間のコントロールをしていかないと効率が悪くなるので、時間の管理には注意しています。

### Q. 商品知識をどのように身につけていますか？

A.商品が毎年のように変わるので、新商品の説明を受け

る際、各保険会社の違いも踏まえてお客様に伝える要件を勉強しています。

### Q. 仕事で大変だと感じる時は？

A.急ぎアポイントが入り、なかなか予定通りにいかない日があったりする点が少し大変だと思います。ただイレギュラーな事態が発生しても柔軟に対応できるよう日々準備しています。

### Q. これからの目標は？

A.新規のお客様だけではなく、既契約者様からのご紹介や追加のご相談が増えていくようなアドバイザーになりたいと思っています。

### Q. お休みの日は何している？

A.毎年、友人とスノーボードに行っています。夏季休暇には沖縄へも行きました。ダイビングなど海に入って楽しみましたね。

### Q. 苦手なことはありますか？

A.ピーナッツとグリーンピースが苦手です。おいと食感がだめで…。

### Q. エリアでお気に入りスポットは？

A.店舗近くにある「海幸」というお寿司屋さんです。いつもすごく並んでいるのですが、おいしいのでぜひ行ってください。



夏季休暇に沖縄へダイビング

傾聴を意識し、お客様に過不足ないコンサルティングを



02 後神 壮一郎 GOKAN SOICHIRO

生損保コンサルティング部門  
[所属エリア] 東関東エリア  
北砂アリオ店

地域特集では、コロナ禍で厳しくなった地域内の経済活動を盛り上げるための取り組みをされている方にインタビューしました。いずれも地元をもっと活発にしたいという想いが伝わってきた取材でした。皆様も、ぜひお住まいの地域通貨をチェックしてみてくださいね。

新年度から一カ月が経ち、新しい環境で生活を始める方も、そうではない方も、まだなんとなくそわそわされている頃でしょうか。今号では「始まり」を意識して、社会人であれば多くの方が目に触れる給与明細の見方についてフォーカスしました。社会保障？ 公民の授業で習った気がするようなしないような…。そう思う方もきつと少なくないはず。私自身、自分が今まで「お給料」と呼んでいたものは、各種手当が含まれている「給与」だったのね…など、大変今更ですが学びなおす機会を得ることができました。そして給与明細から色々と差し引かれている各項目。今まではよくわからなままでしたが、記事の執筆にあたり社会保険労務士の野村先生に非常に丁寧に解説していただいたおかげで、どのような仕組みなのか・どのように使われているのかという点を理解することができました。監修いただいた野村先生、お忙しい中ご協力賜り誠にありがとうございました。

あると思いますので、ぜひ足を運んでみてください！

そして今回のコンサルティングアドバイザーインタビューは、損害保険専任のアドバイザーが登場しています。「保険見直し本舗」は、生命保険・損害保険・少額短期保険を取り扱っていますので、気になること、知りたいことがあれば何でもご相談ください！

さて「Irodori Biyori」では皆さんのお金や暮らしに関する疑問を随時募集しています。「こんなテーマを取り上げて欲しい」「最近聞くあの制度ってどういうこと？」など、ぜひお聞かせください。

風薫る季節がやってまいります。皆様、晴れやかな日々をお過ごしください。

求人詳細・応募はこちらから

電話 (採用担当直通連絡先)  
0120-999-647  
[営業時間] 9:30 ~ 18:00  
(土日祝を除く)

公式 HP  
(求人HP直通)



アンケートにご協力ください



ご意見・ご感想はこちらから

情報サイト・公式 YouTube 更新中!



情報サイト  
Irodori Biyori  
お金や暮らしに関連する情報やコラムを更新しています。



公式 YouTube  
保険見直し本舗チャンネル  
有識者へのインタビューや保険・お金の豆知識動画を配信しています。

ブックマーク・チャンネル登録をお願いします

広告掲載を募集しています

「Irodori Biyori」に広告を掲載する企業様を募集しています。掲載に関するお問い合わせは下記メールアドレスまでご連絡ください。

株式会社 GOESWELL メディア事業部  
小菅・山田  
mediakoukoku@gwell.co.jp

【発行元】

会社名 株式会社GOESWELL  
住所 東京都新宿区新宿5-17-18 H&Iビル  
TEL/FAX 03-6636-5296/03-6636-9997  
URL https://www.gwell.co.jp/



次号は2023年夏発行予定です。お楽しみに!

# がん治療費の自己負担が実質0円になるがん保険



2人に1人はがんにかかるといわれる時代<sup>※2</sup>万が一、がんと診断されても、治療費の心配をせず治療に専念できる保険です。

「SBI損保のがん保険」は、入院や通院日数に対して一定額を支払うのではなく、実際にかかったがんの治療費を補償します。医療技術の進歩とともに、治療法の選択肢も増えつつありますが万が一、がんと診断されても、治療費の心配をせずに治療に専念できます。



SBI損保のがん保険は、医師も推奨!

医師100名の93%がSBI損保のがん保険を人に勧めたいと評価しました 2021年8月 AskDoctors 調べ

【対象商品】 SBI 損保が提供する「がん治療費用保険」「がん治療費用総合保険」  
【調査方法】 SBI 損保のがん保険に関する資料を提示した上での Web アンケート調査  
【調査対象】 厚生労働省が定めるがん診療拠点病院またはその他がん診療に力を入れている病院のいずれかに勤務し、がんの診療を主とする m3.com 会員医師  
【調査期間】 2021年8月11日～17日 【回答数】 100名

## SBI損保のがん保険 特長

### 1. 実際にかかった治療費を実額補償

入院治療費は、入院日数に制限なく、がん治療にかかった費用を無制限に補償。通院治療費は、通院日数に制限なく、がん治療にかかった費用を最大1,000万円まで補償。(保険期間5年ごと)

### 2. 先進医療だけでなく、自由診療も補償

全額自己負担になってしまう自由診療も、実際にかかった治療費をお支払いします。米国のNCI(米国国立がん研究所)・NCCN(全米総合がんセンターネットワーク)のガイドラインに定められた診療やSBI損保で有効と判断された診療が対象です。

### 3. 先進医療・自由診療の治療費は医療機関へ直接お支払い<sup>※3</sup>

公的医療保険制度が適用されない自由診療や先進医療の技術にかかる費用は全額自己負担となり、高額になる場合もありますが、SBI損保のがん保険は、ご契約者さまに代わって医療機関に直接お支払いすることもできるため、高額な治療費をご契約者さまが立て替える必要はありません。

※1 一部例外となる場合があります。  
※2 出所：国立がん研究センターがん情報サービス「最新がん統計」がんに罹患する確率～累積罹患リスク(2018年データに基づく)  
※3 先進医療、自由診療の費用の医療機関への支払いは、SBI 損保にて保険金の支払可否(有無責)の判断後となります。また、保険料未収の場合や医療機関によっては、ご利用いただけない場合があります。

お見積り、お申込みはこちらから

保険料のお見積りから、お申込みまで、Web上で完結します!

\*SBI 損保のがん保険(自由診療タイプ)(がん治療費用総合保険)・サービスについて

本広告は SBI 損害保険株式会社(以下「SBI 損保」)が提供する「SBI 損保のがん保険(自由診療タイプ)(がん治療費用総合保険)」の保険商品の概要を説明したものです。保険商品、サービスを購入されるお客さまは、保険契約の詳細について「重要事項説明書(契約概要・注意喚起情報)」、「ご契約のしおり」、「サービスガイド」、SBI 損保の Web サイトを必ず参照ください。

詳しくはこちら





保険見直し本舗は

伝統の一戦〜THE CLASSIC SERIES〜

2023年の阪神タイガース協賛企業です



冠試合日程

2023.5.26.FRI 18:00

企画・制作／株式会社 GOESWELL メディア事業部 GW-2493-20240331  
〒160-0022 東京都新宿区新宿 5 丁目 17-18 H&I ビル TEL: 0120-934-075

◆本誌掲載の写真、記事などのコンテンツの無断転載を禁じます。  
◆当社は、本誌掲載の情報につき、正確性、完全性、有用性、最新性、特定の目的への適合性等について一切保証するものではなく、本誌の記載により読者が損害を受けた場合でも、いかなる責任を負うものではありません。